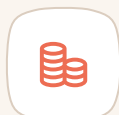


# Uczenie się przez całe życie

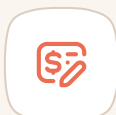
## Rozwój oferty uczelni



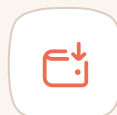
### Najważniejsze informacje o naborze NCBiR (FERS 01.05)



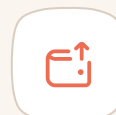
**120 mln zł**  
Alokacja



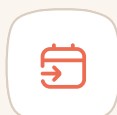
**do 4 mln zł**  
Maksymalna wartość projektu



**97%**  
Dofinansowanie



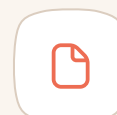
**3%**  
Minimalny wkład własny



**7.04 – 29.06.2026**  
Nabór wniosków



**30.09.2029**  
Maksymalny termin realizacji



**1 wniosek**  
Na uczelnię



#### CloudTeam dla uczelni

CloudTeam Sp. z o.o. | Plac Konesera 9, 03-736 Warszawa | [info@cloudteam.pl](mailto:info@cloudteam.pl) | [cloudteam.global](https://cloudteam.global)

Materiał informacyjno-promocyjny CloudTeam. Oficjalna dokumentacja programu:  
<https://www.gov.pl/web/ncbr/uczenie-sie-przez-cale-zycie-rozwoj-oferty-uczelni>

[uczenieprzezcalezycie.pl](https://uczenieprzezcalezycie.pl)

# Spis treści

---

Najważniejsze informacje o naborze **3**

---

Co finansuje konkurs, a czego nie? **4**

---

Jak aplikować? **5**

---

Jak projekt będzie oceniany? **6**

---

Przykładowe obszary wsparcia, które uczelnia może rozważyć z CloudTeam **7**

---

Jak CloudTeam pracuje z uczelnią? **8**

---

O CloudTeam **9**

---

Kontakt **10**

---

# Najważniejsze informacje o naborze

Celem naboru nie jest sama cyfryzacja uczelni, lecz rozwój nowej oferty dydaktycznej dla osób dorosłych. Technologia ma tu wspierać program, walidację i poświadczenia – nie może być celem samym w sobie.

Parametr	Co to oznacza dla uczelni
Dla kogo?	Wyłącznie uczelnie. Partnerstwo jest dopuszczalne, ale nieobowiązkowe.
Co finansuje?	Nowe programy dla osób dorosłych + ich realizację: kursy, szkolenia, warsztaty, także modułowe i kończące się mikropoświadczeniami.
Zakres dodatkowy	Możliwe jest także uruchamianie i realizacja kształcenia specjalistycznego na 5. poziomie Polskiej Ramy Kwalifikacji (PRK).
Tryb naboru	Nabór zamknięty w systemie SOWA EFS, od 7.04.2026 do 29.06.2026 do godz. 23:59.
Budżet naboru	120 mln zł. Maksymalny poziom dofinansowania projektu wynosi 97%, a wkład własny minimum 3%.
Parametry projektu	Maksymalna wartość projektu to 4 mln zł, a projekt może trwać najwyżej do 30.09.2029.
Załącznik obowiązkowy	Diagnoza katalogu kwalifikacji lub kompetencji przewidzianych do nabycia lub podniesienia w projekcie.
Ile wniosków?	Jedna uczelnia może złożyć tylko 1 wniosek. W praktyce sprzyja to rozważeniu projektu bardziej kompleksowego, jeśli taki model wynika z diagnozy i potencjału uczelni.
Ocena	Etap I: kryteria 0–1, dostępu i horyzontalne. Etap II: kryteria punktowe + premia. Możliwe negocjacje.
Progi pozytywnej oceny	Minimum 60% punktów w każdym kryterium punktowym poza budżetem i minimum 51 punktów łącznie.
Wyniki	Publikacja listy rankingowej jest zapowiedziana na listopad 2026 r.

## Decyzja strategiczna



Ponieważ uczelnia może złożyć tylko 1 wniosek, warto rozważyć ujęcie projektu jako spójnego parasola dla kilku modułów lub ścieżek rozwojowych, o ile wynika to z diagnozy potrzeb i strategii uczelni. W praktyce często sprzyja to projektom bardziej kompleksowym niż pojedynczym, ale ostateczny zakres projektu pozostaje po stronie uczelni.

Powyższe informacje mają charakter pomocniczy. Ostateczna interpretacja dokumentacji konkursowej i decyzje projektowe należą do uczelni.

# Co finansuje konkurs, a czego nie?

Elementy kwalifikujące się do wsparcia	Elementy, których nie należy ujmować jako głównego zakresu projektu
Nowe programy dydaktyczne dla osób dorosłych	Modyfikacje obecnych programów bez nowej treści merytorycznej
Kursy, szkolenia, warsztaty, także modułowe, certyfikowane i zakończone mikropoświadczeniami	Studia podyplomowe, studia I i II stopnia, jednolite magisterskie oraz szkoły doktorskie
Walidacja i certyfikacja efektów uczenia się	Opisywanie projektu jako wdrożenia platformy lub narzędzia jako głównego rezultatu
Kształcenie specjalistyczne na 5. poziomie Polskiej Ramy Kwalifikacji (PRK)	Oferta zamknięta przygotowana na zamówienie jednego pracodawcy lub jednego podmiotu
Udział ekspertów i pracodawców, jeśli jest uzasadniony logiką programu	Ujęcie wyłącznie realizacji zajęć bez opracowania programu - oba elementy są obowiązkowe
Model, w którym uczelnia pozostaje liderem merytorycznym projektu, a ewentualni dostawcy zewnętrzni wspierają wybrane komponenty zgodnie z limitem 30% i po wyborze w procedurze zgodnej z zasadą konkurencyjności lub PZP.	Wpisywanie kosztu diagnozy jako wydatku kwalifikowalnego



## Najważniejsza zasada interpretacyjna

We wniosku najlepiej opowiadać o rezultacie dydaktycznym: nowym programie, nowych kompetencjach, walidacji i wartości dla osób dorosłych. Technologia ma być dobrze uzasadnionym zapleczem tego procesu.



## Istotne ograniczenie budżetowe: limit 30%

Do limitu 30% wliczają się m.in. zewnętrzni eksperci programowi, część zajęć prowadzona przez pracodawców oraz zewnętrzna walidacja i certyfikacja. Jeżeli usługa jest kupowana pakietowo i nie jest rozbita na elementy, cały jej koszt może wejść do limitu 30%. Przy planowaniu usług zewnętrznych warto od razu oddzielić zakres odpowiedzialności uczelni od zakresu ewentualnych dostawców.

# Jak aplikować?

W praktyce warto potraktować przygotowanie wniosku jako 5 krótkich kroków. Im wcześniej uczelnia połączy diagnozę, program i model walidacji w spójną koncepcję, tym łatwiej będzie uzasadnić rolę technologii w projekcie.

1

## Diagnoza potrzeb rynku pracy

Uczelnia przygotowuje diagnozę pokazującą, jakie kompetencje lub kwalifikacje wynikają z aktualnych potrzeb rynku pracy i gospodarki.

2

## Projektowanie programu

Zaprojektowanie nowego programu lub pakietu programów dla osób dorosłych oraz zaplanowanie sposobu realizacji działań dydaktycznych.

3

## Walidacja, budżet, wskaźniki

Zaplanowanie walidacji efektów uczenia się, wskaźników, budżetu, wkładu własnego i kontroli limitu 30% usług zewnętrznych.

4

## Wniosek w SOWA EFS

Wypełnienie wniosku wyłącznie w systemie SOWA EFS, zgodnie z instrukcją wypełniania dostępną w systemie. Wniosek składa uczelnia jako lider projektu.

5

## Załączniki i złożenie

Dołączenie obowiązkowych załączników, sprawdzenie pól dodatkowych i złożenie wniosku do 29.06.2026 do godz. 23:59.



### Uwaga dla uczelni po konkursie 008/23

Uczelnie, które realizowały projekt w konkursie FERS.01.05-IP.08-008/23, muszą dodatkowo dołączyć opis działań wcześniej sfinansowanych. To załącznik warunkowy, składany wyłącznie przez tę grupę uczelni. Dokument nie powinien przekraczać 5 stron A4 i ma służyć wykazaniu braku podwójnego finansowania.

CloudTeam może dostarczyć uczelni wkład ekspercki oraz opisy techniczne i merytoryczne rozwiązań, ale nie zastępuje uczelni w roli autora i składającego wniosek.

# Jak projekt będzie oceniany?

Etap	Zakres oceny	Co to znaczy w praktyce?
I	<b>Weryfikacja formalna i zgodność</b>	Wniosek musi spełnić wszystkie wymagania formalne: zgodność z typem naboru, gotowa diagnoza, dostępność, zasady równościowe i środowiskowe. Każde kryterium oceniane jest na zasadzie spełnia / nie spełnia.
II	<b>Ocena merytoryczna (punktowa)</b>	Projekt może dostać maks. 100 pkt. Pozytywna ocena wymaga minimum 60% punktów w każdym kryterium punktowym poza budżetem oraz minimum 51 punktów łącznie.
III	<b>Negocjacje</b>	Jeśli projekt trafi do negocjacji, trzeba odpowiedzieć w terminie i wprowadzić korekty wskazane przez KOP. Brak skutecznych negocjacji kończy szansę na dofinansowanie.

## Kryteria premiujące

5  
pkt.

### Technologie krytyczne

Projekt obejmuje co najmniej jeden obszar technologii krytycznej. Komponent AI może wspierać adresowanie tego kryterium, ale sama obecność narzędzia lub pojedynczego kursu nie gwarantuje premii – liczy się merytoryczny zakres całego projektu. Najwyżej punktowane kryterium premiujące.

2  
pkt.

### Zatrudnienie OzN

Zatrudnienie co najmniej 1 osoby z niepełnosprawnością do projektu. Premia organizacyjna.

2  
pkt.

### Nowe uczelnie

Uczelnia nie była beneficjentem naboru 008/23. Lepsza pozycja startowa.

2  
pkt.

### Subregion

Siedziba lub filia w subregionie i wszystkie działania dydaktyczne w subregionie. Atut uczelni regionalnych.



### Czynniki, które mogą osłabić ocenę projektu

1. Opisywanie projektu jako wdrożenia platformy lub narzędzia.
2. Przeniesienie istniejących zajęć do online bez nowej treści merytorycznej.
3. Zbyt duży outsourcing dydaktyki i walidacji.
4. Projekt zamknięty dla jednego pracodawcy.
5. Brak gotowej diagnozy na moment składania wniosku.

# Przykładowe obszary wsparcia, które uczelnia może rozważyć z CloudTeam

Realizacja projektu w ramach tego naboru wymaga kilku kluczowych elementów: nowych treści szkoleniowych, sposobu ich udostępniania uczestnikom, wiarygodnej weryfikacji efektów uczenia się oraz potwierdzenia nabytych kompetencji. W każdym z tych obszarów CloudTeam może wesprzeć Państwa uczelnię. Poniżej przedstawiono przykładowe komponenty, które mogą wspierać projekt uczelni. Ostateczny wybór zakresu, narzędzi i dostawców należy do uczelni.

## Treści szkoleniowe i kursy AI

Przykładowe moduły AI Professional Institute (AIPROI) i szkolenia Train-the-Trainer mogą wspierać część merytoryczną projektu w obszarze sztucznej inteligencji. Mogą też pomóc w budowaniu komponentu dotyczącego technologii krytycznych, jeżeli wynika to z diagnozy potrzeb i zakresu projektu. (+5 punktów).



## Budowa szkoleń e-learningowych

Kompleksowa produkcja kursów online – od scenariuszy i materiałów wideo, przez quizy i ćwiczenia interaktywne, po gotowe moduły na platformie. CloudTeam współpracuje z ekspertami uczelni, aby treści merytorycznie należały do uczelni. CloudTeam zajmuje się stroną produkcyjną.



## Platforma wspierająca realizację kształcenia

Udostępnianie kursów uczestnikom na platformie Erudis – z krótkimi sesjami nauki (10–15 min), AI Mentorem personalizującym ścieżkę nauki, systemem powtórek i raportowaniem postępów. Rozwiązanie szczególnie użyteczne dla osób dorosłych łączących naukę z pracą.



## Bezpieczny system egzaminacyjny

Walidacja efektów uczenia się w systemie Examena – banki pytań z AI, weryfikacja tożsamości, lockdown przeglądarki i zdalny nadzór. Może wspierać wiarygodny model walidacji efektów uczenia się, jeśli taki sposób walidacji zostanie przyjęty przez uczelnię i właściwie opisany we wniosku.



## Europejskie cyfrowe poświadczenia

Wystawianie mikropoświadczeń i certyfikatów w systemie Credentium – zgodnych ze standardem European Digital Credentials (EDC) i opatrzonych kwalifikowaną pieczęcią elektroniczną (eIDAS). Uczestnicy mogą udostępniać je na LinkedIn i w Europass. Może wspierać potwierdzanie osiągniętych efektów uczenia się, jeżeli uczelnia przyjmie taki model poświadczeń w projekcie.



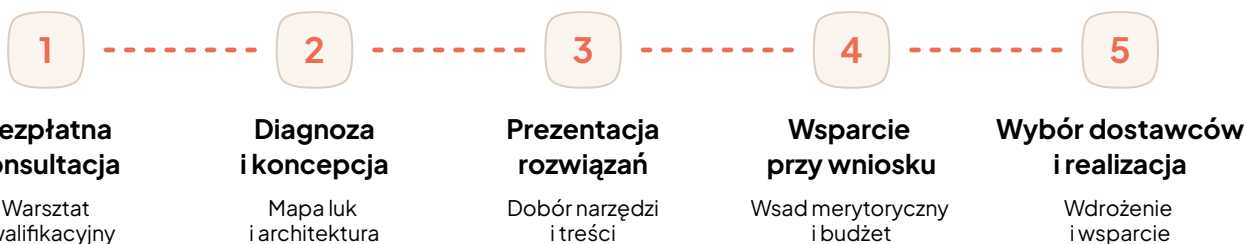
## Spójna ścieżka od nauki do poświadczenia

Wszystkie obszary wsparcia łączą się w jeden ekosystem: uczelnia tworzy program, uczestnicy uczą się na platformie, zdają egzaminy i otrzymują europejskie cyfrowe poświadczenia – spójny i mierzalny rezultat projektu. To jedna z możliwych architektur projektu. Uczelnia nie musi korzystać ze wszystkich rozwiązań, może uwzględnić tylko te komponenty, które są uzasadnione merytorycznie i wybrane zgodnie z procedurą.



**Ważne:** prezentacja rozwiązań CloudTeam na etapie przygotowania wniosku ma charakter informacyjny i nie stanowi zobowiązania żadnej ze stron. Ostateczny zakres projektu, wybór narzędzi i dostawców oraz treść wniosku należą do uczelni. Po uzyskaniu dofinansowania wybór dostawców powinien nastąpić w procedurze zgodnej z zasadą konkurencyjności lub ustawą Prawo zamówień publicznych.

# Jak CloudTeam pracuje z uczelnią?



Krok	Zakres wsparcia
1. Bezpłatna konsultacja	30–45 minut z władzami uczelni lub biurem projektów. Ocena dopasowania pomysłu do logiki naboru, identyfikacja ryzyk i potencjału projektu. Bez zobowiązań.
2. Diagnoza i koncepcja	Wspólny warsztat koncepcyjny: uporządkowanie założeń projektu, grup docelowych i modelu walidacji. Nie zastępuje to formalnej diagnozy przygotowywanej przez uczelnię.
3. Dopasowanie rozwiązań	Dobór narzędzi i treści szkoleniowych do koncepcji projektu: platforma, egzaminy, mikropoświadczenia, moduły AI.
4. Wsparcie przy wniosku	Dostarczamy opisy techniczne i merytoryczne rozwiązań, które uczelnia zdecyduje się rozważyć, oraz orientacyjne założenia kosztowe komponentów.
5. Realizacja projektu	Budowa treści, konfiguracja platform, szkolenie kadry, train-the-trainer, wsparcie operacyjne, raportowanie i kolejne edycje kursów. Jeśli uczelnia wybierze CloudTeam w procedurze zgodnej z zasadą konkurencyjności lub PZP, zapewniamy wdrożenie, szkolenie kadry i wsparcie operacyjne.



## Kroki 1–4 są realizowane nieodpłatnie (bez zobowiązania do dalszej współpracy)

Całe wsparcie od pierwszej konsultacji, przez diagnozę, dopasowanie rozwiązań, aż po przygotowanie wniosku świadczymy nieodpłatnie. Uczelnia nie ponosi żadnych kosztów, aż do momentu decyzji o wdrożeniu po uzyskaniu dofinansowania. Korzystanie z konsultacji i warsztatów nie tworzy po stronie uczelni obowiązku zakupu rozwiązań CloudTeam.



## Przygotowanie do realizacji projektu

CloudTeam pomaga uczelniom przygotować się do realizacji projektu, porządkując wymagania, zakres, cele i kryteria sukcesu wdrożenia. Wsparcie to ma charakter merytoryczny i organizacyjny oraz uwzględnia obowiązujące zasady konkurencyjności i przejrzystości postępowań i neutralności wobec wykonawców. CloudTeam nie jest z góry wskazanym dostawcą; po uzyskaniu dofinansowania może złożyć ofertę na równych zasadach z innymi podmiotami.



## Bezpłatny warsztat kwalifikacyjny – pierwszy krok

30–45 minut z władzami uczelni lub biurem projektów, bez zobowiązań po stronie uczelni. CloudTeam oceni dopasowanie pomysłu do logiki naboru, wskaże ryzyka i przedstawi możliwe kierunki oraz komponenty do rozważenia. Etap konsultacyjny realizowany jest nieodpłatnie.

**Ważne:** prezentacja rozwiązań CloudTeam na etapie przygotowania wniosku ma charakter informacyjny i nie stanowi zobowiązania żadnej ze stron. Ostateczny zakres projektu, wybór narzędzi i dostawców oraz treść wniosku należą do uczelni. Po uzyskaniu dofinansowania wybór dostawców powinien nastąpić w procedurze zgodnej z zasadą konkurencyjności lub ustawą Prawo zamówień publicznych.

# O CloudTeam

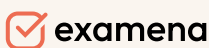
CloudTeam to zespół specjalistów z wieloletnim doświadczeniem w projektowaniu i wdrażaniu rozwiązań edukacyjnych dla uczelni wyższych, instytucji szkoleniowych i organizacji pozarządowych. Łączy kompetencje technologiczne z głębokim rozumieniem procesów dydaktycznych, certyfikacji i finansowania projektów europejskich. CloudTeam specjalizuje się we wsparciu uczelni na etapie koncepcji projektu oraz we wdrażaniu rozwiązań edukacyjnych i cyfrowych po uzyskaniu dofinansowania – o ile uczelnia wybierze je w odrębnej procedurze.

## Rozwiązania CloudTeam



### Microlearning z AI Mentorem

Platforma e-learningowa z AI Mentorem, krótkimi sesjami nauki i personalizowaną ścieżką rozwoju. Zaprojektowana z myślą o osobach dorosłych łączących naukę z pracą.



### Egzaminy online dla uczelni

Bezpieczny system egzaminacyjny z bankami pytań AI, weryfikacją tożsamości, lockdown przeglądarki i zdalnym nadzorem. Wiarygodna walidacja efektów uczenia się.



### Wiarygodne mikropoświadczenia

System wydawania europejskich cyfrowych poświadczeń (EDC) z kwalifikowaną pieczęcią elektroniczną eIDAS. Mikropoświadczenia zgodne z Europass.



### Treści szkoleniowe AI

Gotowe moduły szkoleniowe z zakresu sztucznej inteligencji z międzynarodową certyfikacją. Mogą stanowić wartościowy komponent merytoryczny projektów FERS.



## Dlaczego model współpracy z CloudTeam jest skuteczny w projektach FERS



Bezpłatne i niezobowiązujące wsparcie koncepcyjne przed złożeniem wniosku



Spójny ekosystem narzędzi dostępny w wybranym przez uczelnię zakresie



Rozwiązania, które mogą wspierać logikę projektu FERS



Doświadczenie w pracy z uczelniami w kontekście projektów finansowanych ze środków UE

Ostateczny wybór narzędzi i dostawców należy do uczelni; po uzyskaniu dofinansowania następuje w procedurze zgodnej z zasadą konkurencyjności lub PZP.

### CloudTeam dla uczelni

CloudTeam Sp. z o.o. | Plac Konesera 9, 03-736 Warszawa | [info@cloudteam.pl](mailto:info@cloudteam.pl) | [cloudteam.global](https://cloudteam.global)

Materiał informacyjno-promocyjny CloudTeam. Oficjalna dokumentacja programu: <https://www.gov.pl/web/ncbr/uczenie-sie-przez-cale-zycie-rozwoj-oferty-uczelni>

[uczenieprzezcalozycie.pl](https://uczenieprzezcalozycie.pl)

## Więcej informacji o konkursie

Odwiedź naszą stronę poświęconą naborowi

[uczenieprzezcalezycie.pl](https://uczenieprzezcalezycie.pl)

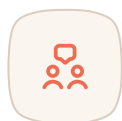
## Skontaktuj się z nami



[info@cloudteam.pl](mailto:info@cloudteam.pl)

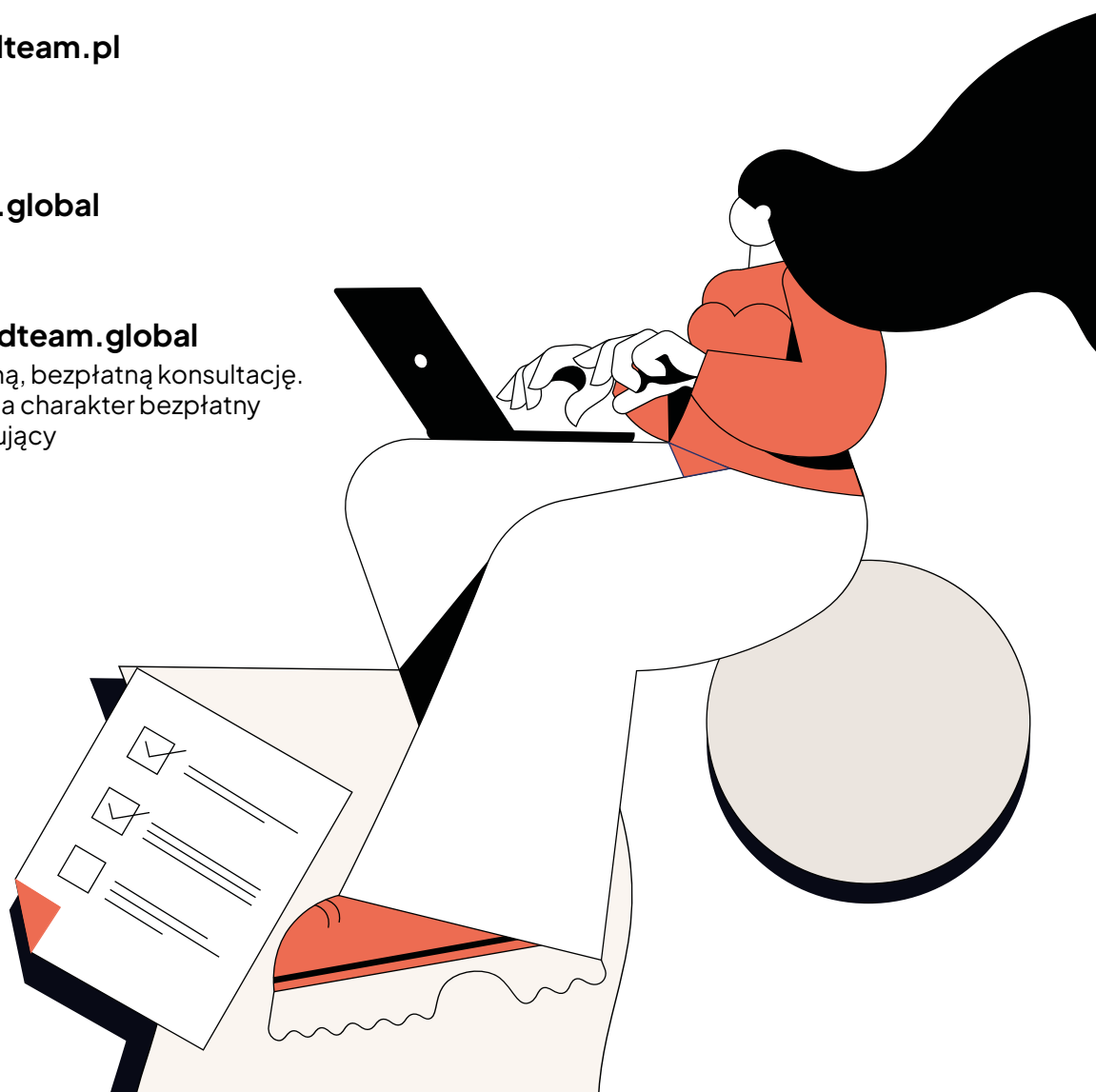


[cloudteam.global](https://cloudteam.global)



[demo.cloudteam.global](https://demo.cloudteam.global)

Umów wstępną, bezpłatną konsultację. Konsultacja ma charakter bezpłatny i niezobowiązujący



Materiał ma charakter informacyjno-promocyjny. Nie jest oficjalną ulotką programu NCBR ani oficjalną interpretacją dokumentacji konkursowej. Przedstawione rozwiązania są przykładowymi komponentami, które uczelnia może rozważyć. Ostateczny zakres projektu, wybór narzędzi i dostawców oraz treść wniosku należą do uczelni. Po uzyskaniu dofinansowania wybór dostawców powinien nastąpić w procedurze zgodnej z zasadą konkurencyjności lub ustawą Prawo zamówień publicznych. Oficjalna dokumentacja programu jest dostępna na: <https://www.gov.pl/web/ncbr/uczenie-sie-przez-cale-zycie-rozwoj-oferty-uczelni>

### CloudTeam dla uczelni

CloudTeam Sp. z o.o. | Plac Konesera 9, 03-736 Warszawa | [info@cloudteam.pl](mailto:info@cloudteam.pl) | [cloudteam.global](https://cloudteam.global)

Materiał informacyjno-promocyjny CloudTeam. Oficjalna dokumentacja programu: <https://www.gov.pl/web/ncbr/uczenie-sie-przez-cale-zycie-rozwoj-oferty-uczelni>

[uczenieprzezcalezycie.pl](https://uczenieprzezcalezycie.pl)